

Des structures d'accueil pour découvrir le lac et ses abords

La Maison du lac de Grand-Lieu

La Maison du lac est le centre départemental dédié à la compréhension du lac de Grand-Lieu et des zones humides. Situé à Bouaye, un espace pédagogique informe le public avec des expositions, des ateliers et un centre documentaire. Un parcours de découverte permet d'observer différents milieux naturels : mare, pâture, marais, forêt humide etc. Après avoir traversé une passerelle de 30 m, le visiteur entre dans la Maison du lac. Dans une scénographie onirique, le visiteur accède à une terrasse panoramique offrant une vue unique sur le lac.

Horaires d'ouverture :

Hors vacances scolaires : Du 1^{er} avril au 19 octobre 2016 : mercredi et samedi : 13h30-18h / dimanche : 10h-18h30 - Du 3 novembre 2016 au 1^{er} février 2017 : mercredi-samedi-dimanche : 13h30-17h - Du 1^{er} février 2017 au 31 mars 2017 : mercredi et samedi : 13h30-17h / dimanche : 13h30-18h

Pendant les vacances scolaires [Zone B] : Vacances de printemps, été, automne 2016 : du mardi au dimanche : 10h-18h30 - Vacances de Noël 2016 : Fermeture annuelle - Vacances de février 2017 : mercredi et samedi : 13h30-17h / dimanche : 13h30-18h

Tarifs* :

En visite découverte guidée : Parcours du sentier avec un guide. Plein tarif : 7€ - Tarif réduit : 5€ - moins de 6 ans : gratuit.

En visite découverte libre : Parcours du sentier en autonomie. Plein tarif : 5€ - Tarif réduit : 4€

Centre d'exposition uniquement : 3€

Contact : La Maison du Lac de Grand-Lieu
Rue du Lac - 44830 BOUAYE - Tél. : 02 28 25 19 07
contact@maisondulacdegrandlieu.com
www.maisondulacdegrandlieu.com

La Maison touristique de Passay

Au cœur du traditionnel village de pêcheurs, la « Maison touristique de Passay » est une étape incontournable pour découvrir la vie au bord du lac de Grand-Lieu. Un espace scénographique retrace les us et coutumes des passis. L'écomusée présente la faune poissonneuse et les techniques de pêche anciennes et actuelles. La tour d'observation de 12 mètres offre une vue dégagée sur la réserve protégée. Le site accueille aussi des artistes en résidence, des animations et des expositions. La « Maison touristique de Passay » héberge aussi l'Office de Tourisme de La Chevrolière. Le petit plus : la visite d'une ancienne maison de pêcheur !

Horaires d'ouverture :

De novembre à mars : le dimanche de 14h30 à 17h30
D'avril à juin & septembre, octobre : le mercredi de 14h30 à 18h, le dimanche de 10h30 à 12h30 et de 14h30 à 18h30.

Juillet & Août : du mardi au dimanche de 10h30 à 13h et de 15h à 19h.

Vacances Pâques et Toussaint : le mercredi et dimanche de 10h30 à 12h30 et de 14h30 à 18h, du jeudi au samedi de 14h30 à 18h.

Tarifs* : Entrée adulte : 4€ - Entrée enfant (6-15ans) : 2€
Tarif réduit pour les groupes et les scolaires.

Gratuit pour les enfants de moins de 6 ans (sauf classes)
Contact : 16 rue Yves Brisson à Passay - La Chevrolière
Tél. 02 40 31 36 46 - mtpassay@mairie-lachevroliere.fr
site internet : tourisme.mairie-lachevroliere.com

Clocher de St-Lumine-de-Coutais

Au sommet du clocher à 40 m de hauteur, une plateforme d'observation offre une vue imprenable sur le lac et ses environs. Attention, avec ses 158 marches escarpées, l'accès est difficile.

Horaires d'ouverture :

Ouvert tous les jours, billets en vente au café « Le Luminos », à la Boulangerie « La Mie Luminos » et à la Mairie.
Tarifs* : adulte : 2€ - enfant : 1,10€
groupe adulte : 1,70€ - groupe enfant : 1,10€
Contact : Renseignements à la mairie 02 40 02 90 25

Observatoire ornithologique de Passay

Equippé de longues vues et de jumelles, le public observe dans une cabane insonorisée les oiseaux du lac. Un animateur de la réserve naturelle régionale présente la faune et la flore du lac.

Horaires d'ouverture :

Ouvert de fin mai à octobre. Visites guidées les samedis et dimanches à 14h30, 16h et 17h30, durée 1h30 - En semaine sur réservation pour les groupes (scolaires ou autres).
Tarifs* : Tarif adulte : 3€ - Tarif enfant (7-16 ans) : 1€
Contact : Observatoire de Grand-Lieu - Accès port de Passay
06 79 65 63 67 ou 02 40 89 59 25
observatoiregrandlieu@orange.fr

Site de l'abbatiale-Déas

Ancien monastère carolingien, le site de l'abbatiale présente un exemple d'architecture du IX^e siècle unique en Europe. Les moines de Noirmoutier fuyant les raids vikings se sont installés au point stratégique de l'embouchure de La Boulogne dans une zone de marais. Un jardin d'inspiration médiévale agrémenté le monument et ses dépendances devenus espaces d'expositions. Le site accueille l'Office de Tourisme au sein du prieuré du XVII^e siècle, des animations, des expositions et ponctuellement une représentation d'une exceptionnelle collection d'oiseaux naturalisés du Lac de Grand-Lieu.

Horaires d'ouverture* : Avril à octobre : mardi à dimanche : 10h30-12h30 et 15h-18h30 / Février-mars et novembre-décembre : mercredi, vendredi, samedi et dimanche : 14h-17h30 / Fermeture : janvier, 1^{er} mai, 1^{er} novembre, vacances scolaires de Noël.

En dehors des horaires d'ouverture de l'accueil, possibilité de visiter le site de l'abbatiale sur réservation uniquement : 02 40 78 73 88. Tarifs sur demande.

Tarifs* : Visites libres : Plein tarif : 3,50€ - Tarif réduit : 2,50€
Visites commentées : Plein tarif : 4€ - Tarif réduit : 3€.
Les jeudis à 16h toute l'année. Juillet-août se renseigner.

Contact :
2, place de l'abbatiale - 44310 St-Philbert-de-Grand-Lieu
Tél : 02 40 78 73 88 - tourisme@stphilbert.fr
www.stphilbert.fr

Milieux naturels et biodiversité

Eaux libres et herbiers flottants

Au centre du lac, les eaux libres occupent environ 1400 ha suivi de 700 ha d'herbiers flottants. Cette végétation aquatique est dominée par les nénuphars mais on observe également des limnanthèmes et des macres.

Visible à Saint-Aignan-de-Grand-Lieu :
site de Pierre Aigüe, observatoire mobile

Roselières boisées et levis

Les roselières boisées occupent 1600 ha formant une ceinture de végétation autour du lac. Elles sont constituées principalement d'aulnes, de saules, de roseaux et de carex. Cette végétation qui a les pieds dans l'eau donne des allures de mangrove au lac. Sous l'effet du vent, des roselières se détachent parfois et dérivent sur le lac. On parle alors de « levis ».

Visible à St-Mars-de-Coutais (Marne) et Bouaye (Jouetterie).

Prairies humides

Les prairies humides ou pré-marais couvrent 1600 ha. Inondées 6 à 8 mois par an, elles sont drainées par un réseau de canaux (douve) aménagés pour la plupart au 18^e siècle. En pratiquant le pâturage et la fauche, les éleveurs entretiennent les prairies et contribuent à leur écosystème spécifique.

Visible à St-Mars et St-Lumine-de-Coutais et dans la vallée de l'Acheneau.

Les abords du lac

Les activités agricoles modèlent les abords du lac par le bocage, la vigne et les cultures maraîchères. On y trouve aussi de nombreuses zones boisées. Ces paysages participent à l'identité du lac de Grand-Lieu.

Une biodiversité exceptionnelle

Profitant de la diversité des habitats et des milieux naturels du lac, on observe une biodiversité exceptionnelle. On recense près de 650 espèces végétales, 50 espèces de mammifères, 30 espèces de poissons et 22 espèces de reptiles et de batraciens. Mais, le lac de Grand-Lieu est avant tout renommé pour sa richesse ornithologique avec plus de 300 espèces d'oiseaux.

Situé sur l'axe des migrations atlantiques, de nombreuses espèces font une halte, hivernent ou nichent à Grand-Lieu. Ainsi, environ 25 000 canards hivernent chaque année. Les grands échassiers apprécient les roselières boisées pour se reproduire. On trouve notamment toute les espèces de hérons de France (cendré, garde bœuf, pourpré, bihoreau, crabier, aigrette) et des spatules blanches. Dans les prairies humides nichent

le vanneau huppé, la guifette noire, le chevalier gambette etc. Enfin, le lac est une escale migratoire importante pour le canard souchet et certains passereaux comme le phragmite aquatique.

le canard souchet et certains passereaux comme le phragmite aquatique.

Un site naturel très protégé

Au cours des siècles, le lac de Grand-Lieu a échappé à plusieurs projets d'assèchements. Aujourd'hui, il bénéficie de nombreuses protections. 2700 ha sont classés en Réserve Naturelle Nationale et 650 ha en Réserve Naturelle Régionale. Ce classement interdit notamment la chasse et la circulation du public sur le lac.

Les Réserves assurent l'étude, le gardiennage, la protection et l'entretien du milieu naturel en luttant par exemple contre les espèces invasives (ragondins, ibis sacrés, écrevisses de Louisiane, jussies). Elles assurent aussi une mission de sensibilisation des publics à l'environnement (observatoires ornithologiques).

Le lac et ses rives sont également protégés par un site classé, la « loi littoral » et une zone Natura 2000.

Un riche patrimoine culturel

Les ports du lac

Le lac est aujourd'hui un espace sanctuarisé. Mais jusque au début du 20^e siècle, il était au cœur d'un réseau de transport fluvial entre Nantes et le Pays de Retz. Les marchandises (sels, produits agricoles, biens manufacturés etc.) et les hommes circulaient sur des bateaux à fond plat, les plates. Les embarcadères dans le prolongement d'un canal ou d'une rivière rappellent cet usage.

Un exemple : Passay, le village de pêcheur du lac

Pendant des siècles, la pêche fut l'activité principale de ce village qui possède un des rares accès permanents au lac. Aujourd'hui, 7 pêcheurs professionnels perpétuent cette activité pratiquée par 120 pêcheurs en 1923. Le village a conservé l'habitat traditionnel des Passis constitué de petites maisons basses. L'une de ces maisons, la Maison Tudeau, est visitable.

L'architecture traditionnelle du Pays de Retz

Autour du lac, l'architecture rurale est typique du Pays de Retz. L'habitat est le plus souvent regroupé en hameaux. Les maisons traditionnelles sont basses et trapues en toit de tuile. Construites en pierre, elles intègrent souvent la brique dans les encadrements des portes et fenêtres. La campagne est riche en petit patrimoine (calvaires, cabanes de vigne etc.). On aperçoit également quelques châteaux le long du parcours.



- **Dominique Pierrelée, Grand Lieu lac et marais, mémoire des paysages entre Loire et baie**, Nantes, Éditions Siloé, décembre 2004, 294 pages.
- **Erwan Balaça, Grand-Lieu, un lac tropical en Pays nantais**, Verrières, l'Étrave, 2003, 118 pages.
- **Société des Historiens du Pays de Retz :**
http://www.shpr.fr/
- **Réserve Naturelle Nationale de Grand-Lieu :**
http://www.snpn.com/
- **Syndicat de Bassin Versant de Grand-Lieu :**
http://www.sage-grandlieu.fr/
- **Fanny Pacreau, Les Macres et le lac de Grand Lieu**, Éditions d'ici-là Retz, Machecoul, 2009, 63 pages.
- **Déas et son environnement :**
Les Cahiers d'ici-là - Éditions d'ici-là Retz, 2011, 56 pages.

Pour en savoir plus

TOUR du LAC de GRAND-LIEU

Sentiers de randonnée



CONTACTS

- Mairie de Pont-Saint-Martin**
Tél. 02 40 26 80 23
contact@mairie-pontsaintmartin.fr
- Mairie de Saint-Lumine-de-Coutais**
Tél. 02 40 02 90 25
contact@stluminedecoutais.fr
- Mairie de Saint-Mars-de-Coutais**
Tél. 02 40 31 50 53
smdc-accueil@orange.fr
- Office de Tourisme de St-Philbert-de-Grand-Lieu**
Tél. 02 40 78 73 88 - tourisme@stphilbert.fr
- Mairie de St-Philbert-de-Grand-Lieu**
Tél. 02 40 78 88 22 - contact@stphilbert.fr
- Office de Tourisme de La Chevrolière**
Tél. 02 40 31 36 46
officedetourisme@mairie-lachevroliere.fr
- Mairie de La Chevrolière**
Tél. 02 40 13 30 00
commune@mairie-lachevroliere.fr
- Mairie de Port-Saint-Père**
Tél. 02 40 31 50 13 - mairie@port-saint-pere.fr
- Communauté de communes Cœur Pays de Retz**
Tél. 02 40 02 62 92 - accueil@coeurpaysderetz.fr
- Mairie de Bouaye**
Tél. 02 51 70 55 55
- Mairie de Saint-Aignan-de-Grand-Lieu**
Tél. 02 40 26 44 44
contact@sagl.fr
- Mairie de Saint-Léger-les-Vignes**
Tél. 02 40 31 50 32
accueil@mairie-saintlegerlesvignes.fr
- Nantes Métropole pôle Sud-Ouest**
Tél. 02 28 00 16 00

73 km

3 jrs



Ce circuit vous propose de faire le tour du lac de Grand-Lieu à pied ou à vélo. Il vous offre différents points de vue pour découvrir ce site naturel protégé.

Le lac est alimenté par deux rivières l'Ognon à Pont-Saint-Martin et la Boulogne à St-Philbert-de-Grand-Lieu. Le niveau du lac est régulé par un vannage situé sur la chaussée de Bouaye où les eaux s'évacuent dans l'Acheneau avant de rejoindre la Loire par le canal de la Martinière.

Situé à 15 km de Nantes, c'est le plus grand lac naturel de plaine de France en hiver. En effet, sa surface passe de 6 300 ha en hiver à 2 300 ha en été. C'est pourquoi le circuit propose plusieurs variantes. Ce lac remarquable se caractérise par une biodiversité exceptionnelle reconnue au niveau international.

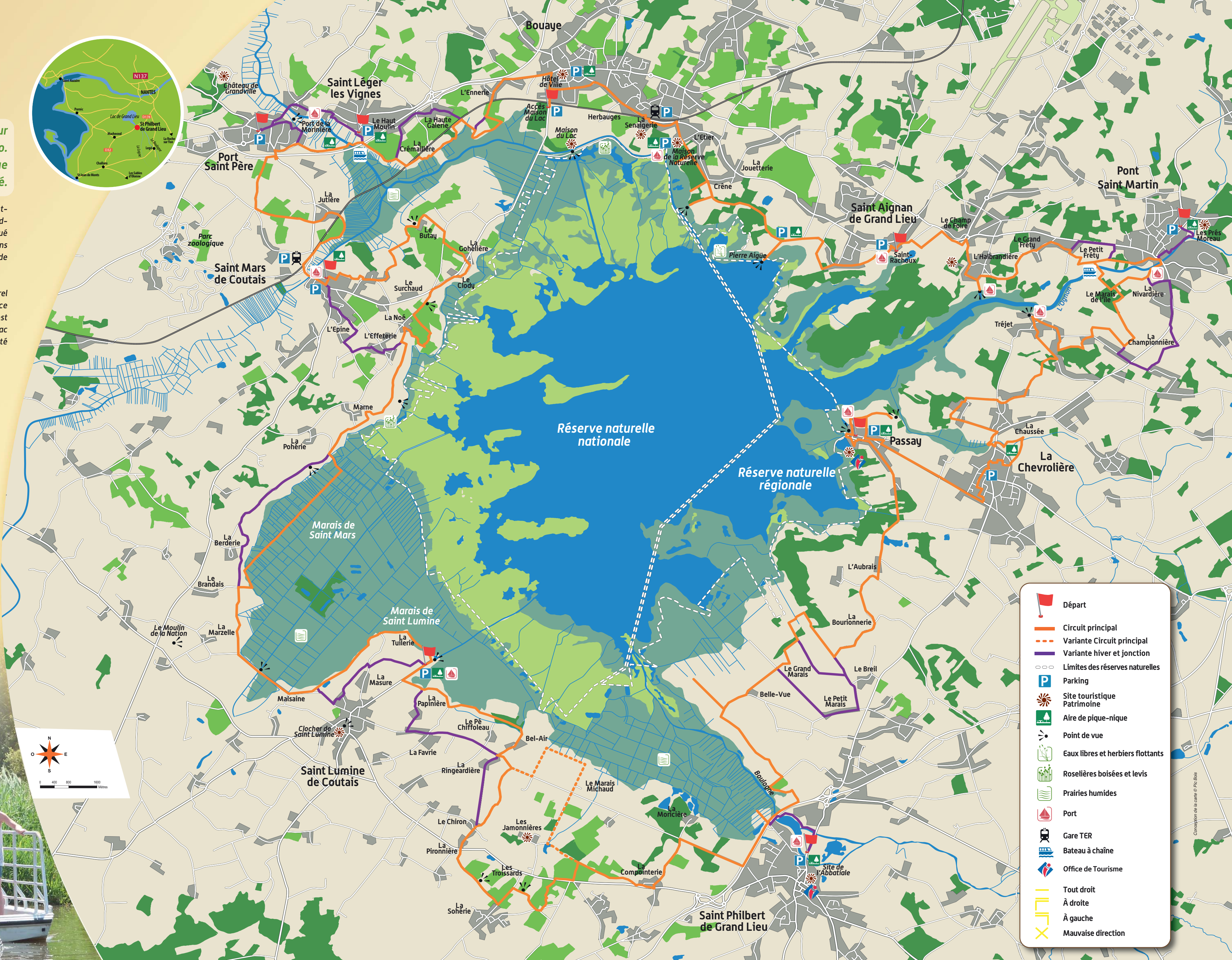
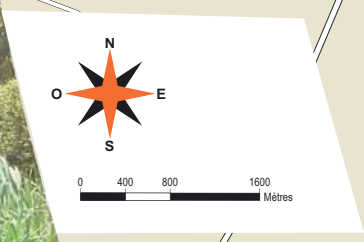
Recommandations aux randonneurs

Pour des raisons d'accessibilité et de protections environnementales, le circuit se situe en retrait du lac. Le circuit principal est entièrement praticable de juin à septembre. Le reste de l'année, des variantes assurent dans la mesure du possible la continuité du circuit en fonction du niveau des eaux. Renseignez-vous auprès des communes traversées avant d'entreprendre votre randonnée. Respectez la réglementation et la signalétique.

Consignes à respecter

- Restez sur le sentier balisé
Chiens tenus en laisse
Rempportez vos déchets
Respectez la nature
N'allumez pas de feu

Bateau à chaîne sur l'Ognon (Pont-Saint-Martin)
Bac du Buzay sur l'Acheneau (Saint-Léger-les-Vignes/Port-Saint-Père)



- Départ
Circuit principal
Variante Circuit principal
Variante hiver et jonction
Limites des réserves naturelles
Parking
Site touristique Patrimoine
Aire de pique-nique
Point de vue
Eaux libres et herbiers flottants
Roselières boisées et levés
Prairies humides
Port
Gare TER
Bateau à chaîne
Office de Tourisme
Tout droit
À droite
À gauche
Mauvaise direction



Conception de la carte © Plo Bois